



# 11<sup>a</sup> REUNION DE ALIDA INFORME ARGENTINA

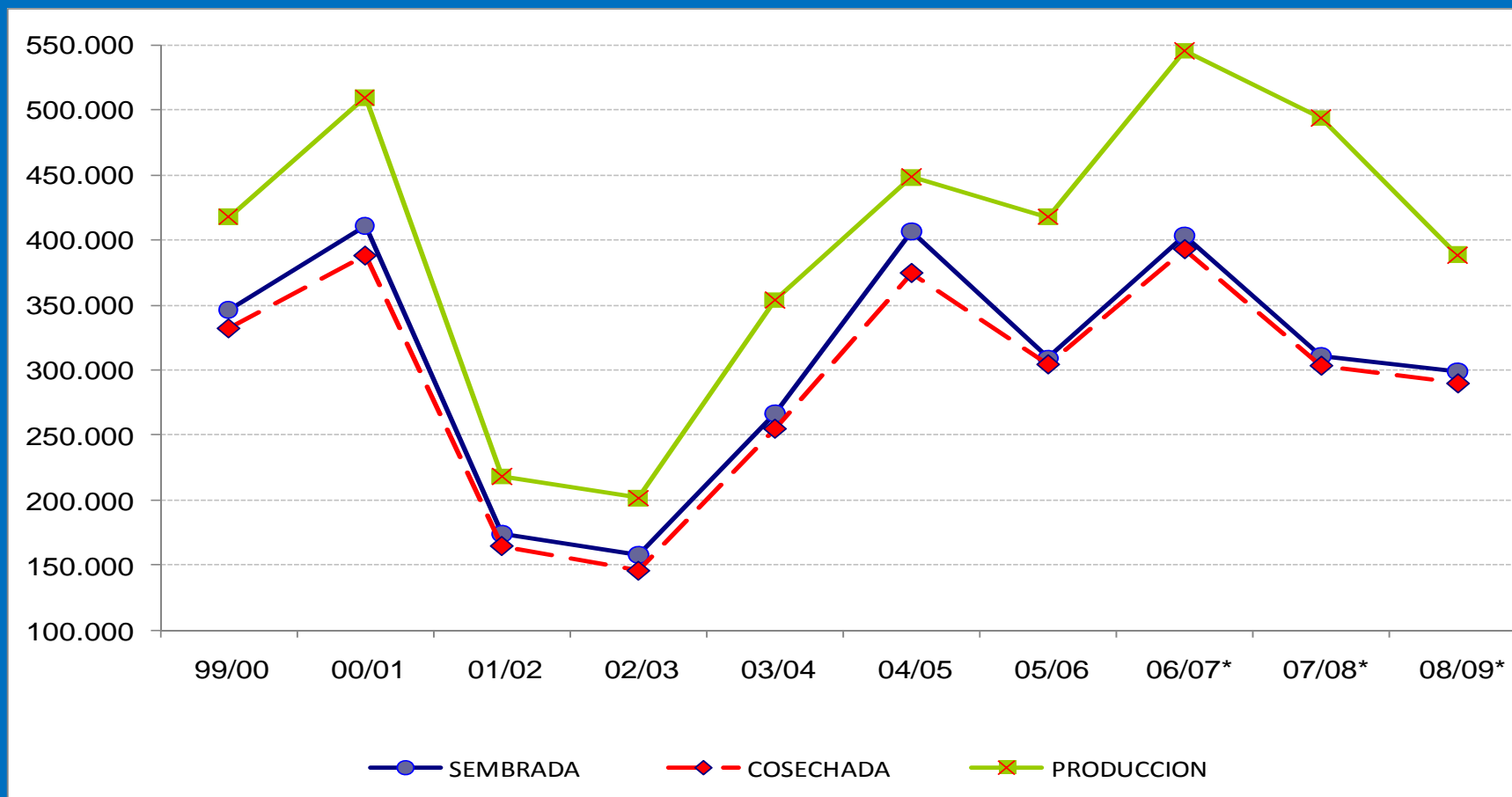
## *Situación Actual y Perspectivas de la Producción Algodonera*



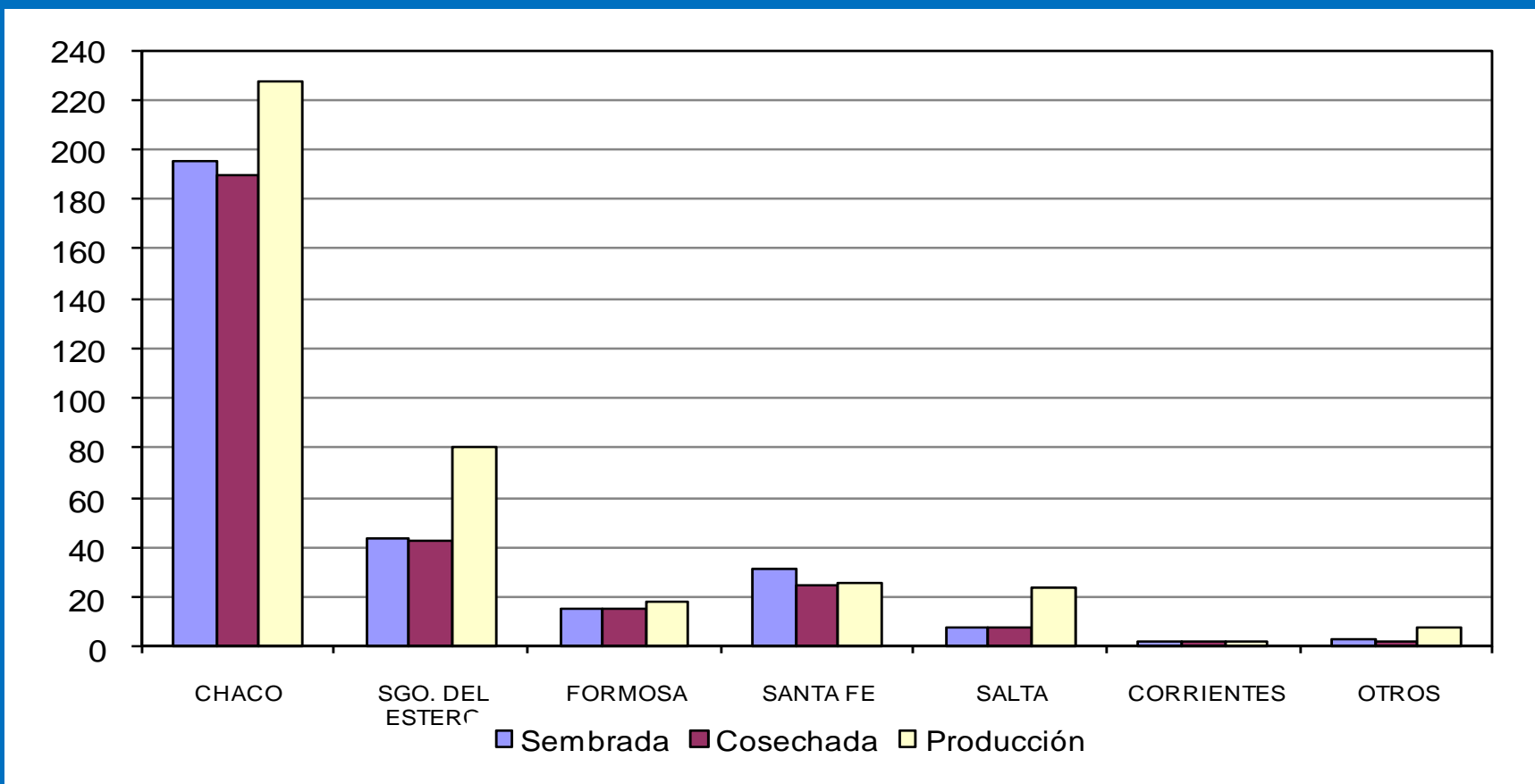
## 2008/09: Área sembrada, cosechada, rendimiento y producción de algodón en bruto (con semilla)

Provincia	Área Sembrada (ha)	Área Cosechada (ha)	Rendimientos (Algodón en bruto) (Kg/ha)	Producción (Tn)
<b>Chaco</b>	195.290	190.300	1.195	226.798
<b>S.del Estero</b>	43.445	40.795	1.974	80.513
<b>Formosa</b>	15.400	15.400	1.200	18.480
<b>Santa Fe</b>	31.100	30.200	914	27.600
<b>Salta</b>	8.100	8.100	3.000	24.300
<b>Corrientes</b>	2.500	2.500	1.000	2.500
<b>San Luis</b>	1.650	1.400	3.704	5.185
<b>Córdoba</b>	450	450	4.000	1.800
<b>Entre Rios</b>	380	380	1.163	442
<b>Catamarca</b>	300	260	3.500	910
<b>Total País</b>	<b>298.615</b>	<b>289.785</b>	<b>1.341</b>	<b>388.528</b>

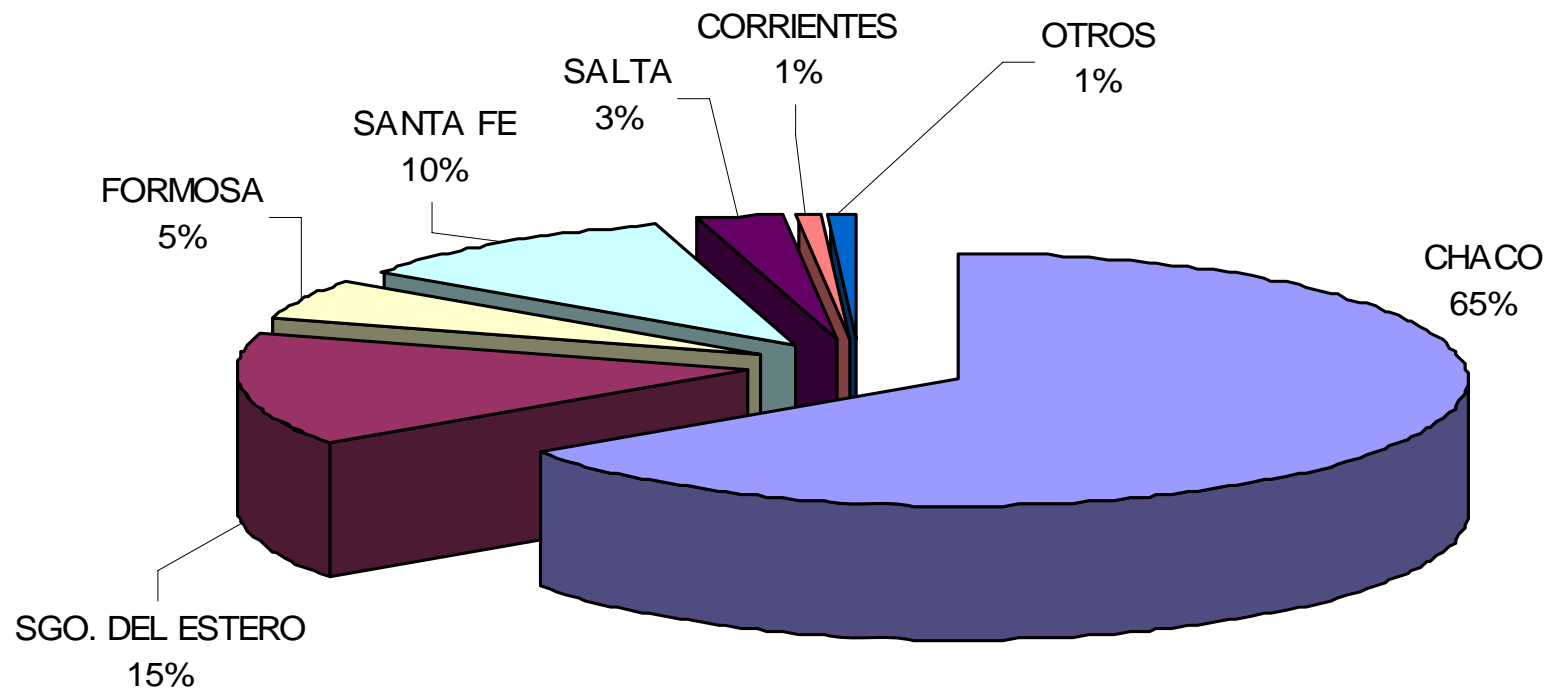
## Superficie sembrada, cosechada y producción de algodón en bruto (con semilla) en Argentina. Período 1999/00 al 2008/09



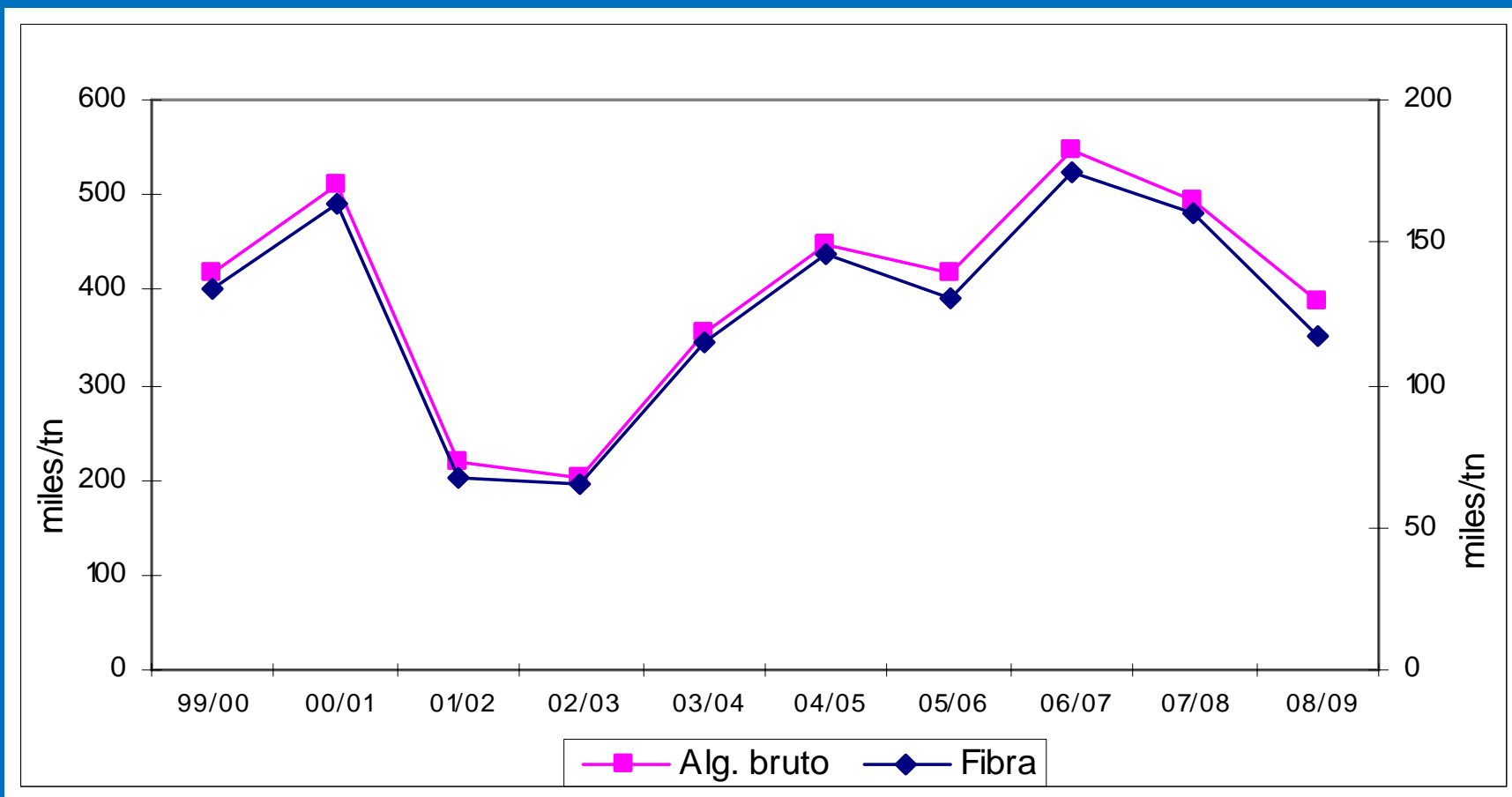
## 2008/09: Evolución de la superficie sembrada, cosechada y producción, por provincias



## 2008/09: Distribución de la superficie implantada con algodón, por provincias



## 2008/09: Argentina. Producción de algodón bruto (con semilla) y de fibra

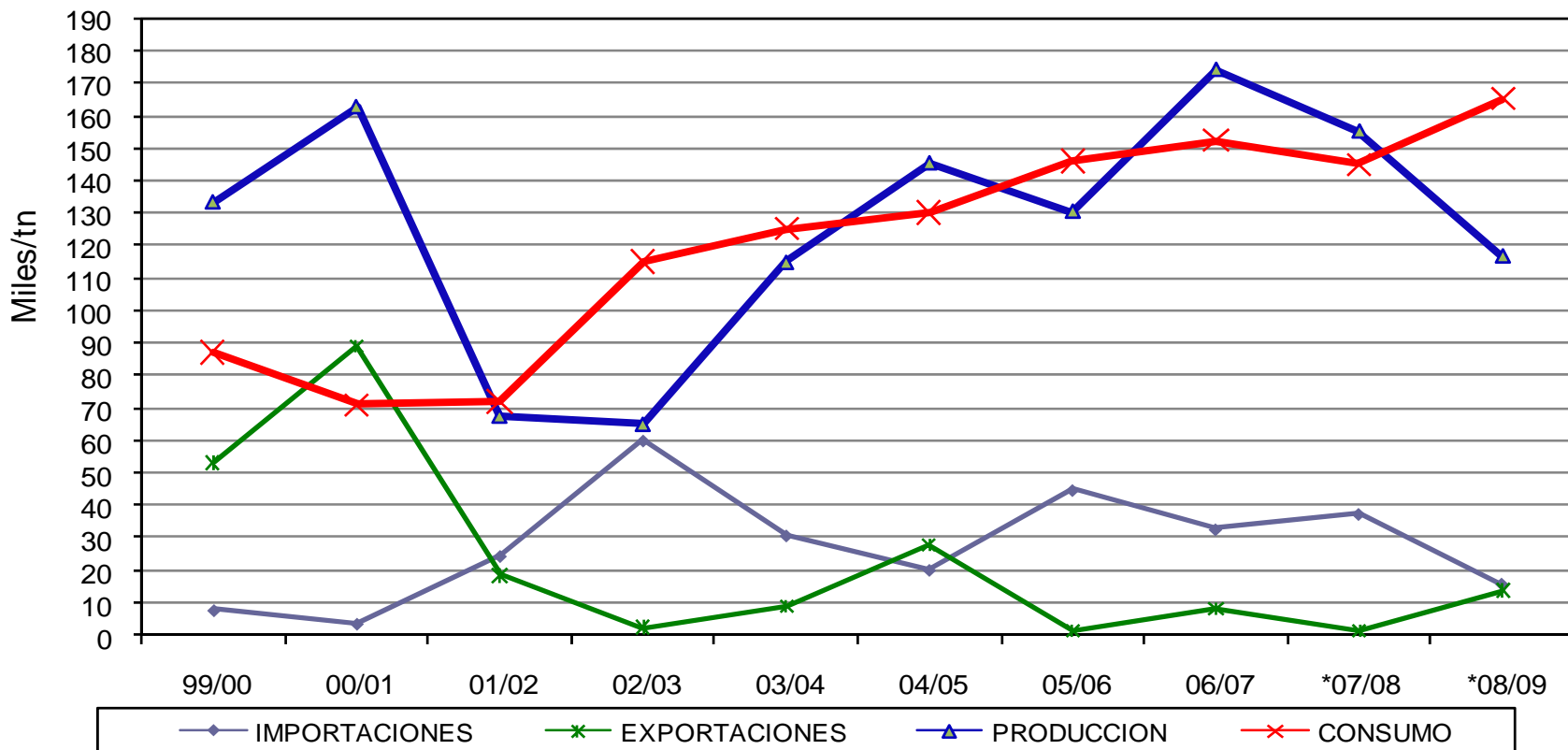


## PRINCIPALES VALORES TECNOLÓGICOS DE LA FIBRA DE ALGODÓN ARGENTINO

<b>Concepto</b>	<b>Longitud</b>	<b>Resistencia</b>	<b>Micronaire</b>
	<b>mm</b>	<b>g/tex</b>	<b>Índice</b>
Muy alto	superior a 30,0	superior a 31	superior a 5,0
Alto	29,1 a 30,0	29 a 31	4,6 a 5,0
Medio	27,1 a 29,0	24 a 28	3,7 a 4,5
Bajo	26,0 a 27,0	22 a 23	3,2 a 3,6
Muy bajo	inferior a 26,0	inferior a 22	inferior a 3,2

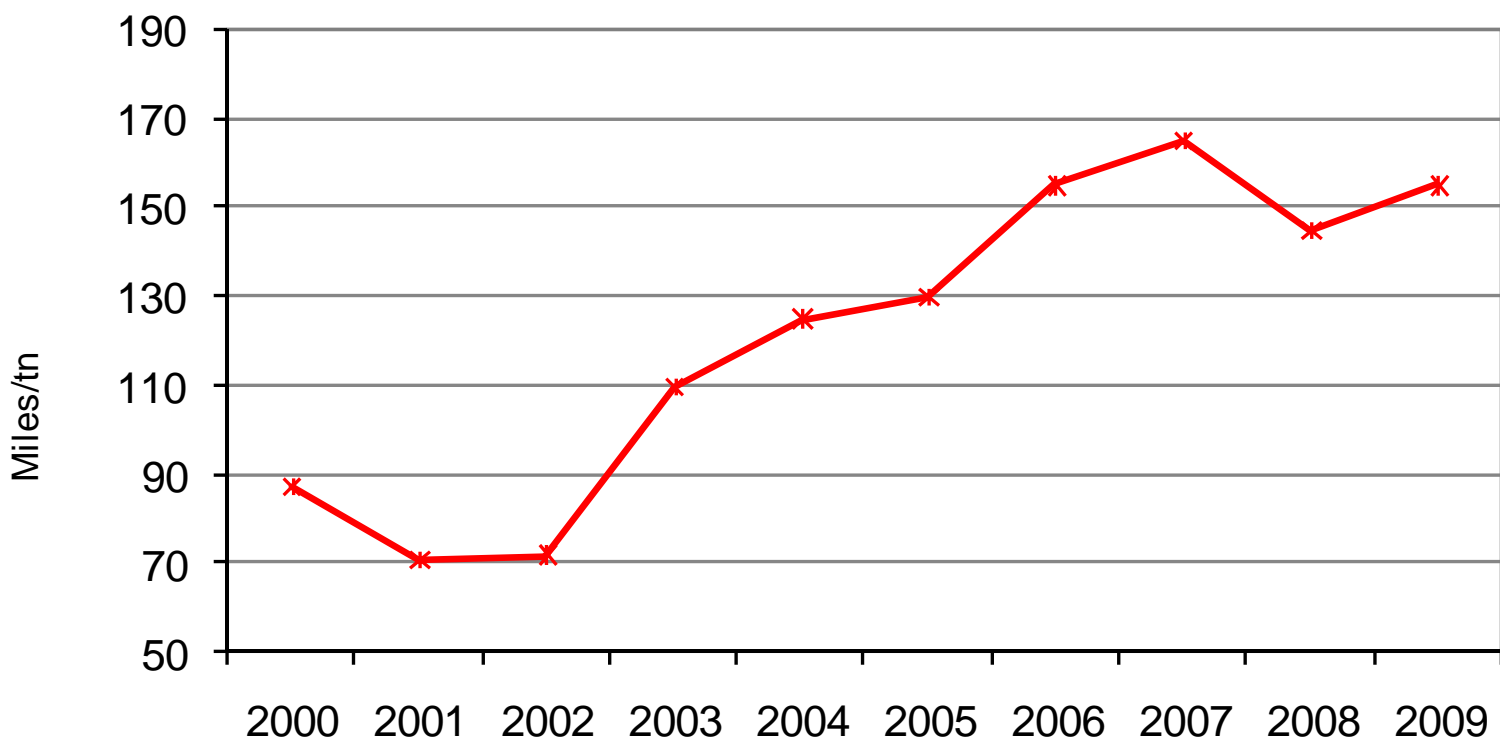


# Argentina: Producción, Consumo, Exportación e Importaciones de fibra de algodón



\* Provisorio Sujeto a Reajustes

## Argentina: Consumo de fibra de algodón



## Argentina: Consumo de fibra de algodón. 1991-2009

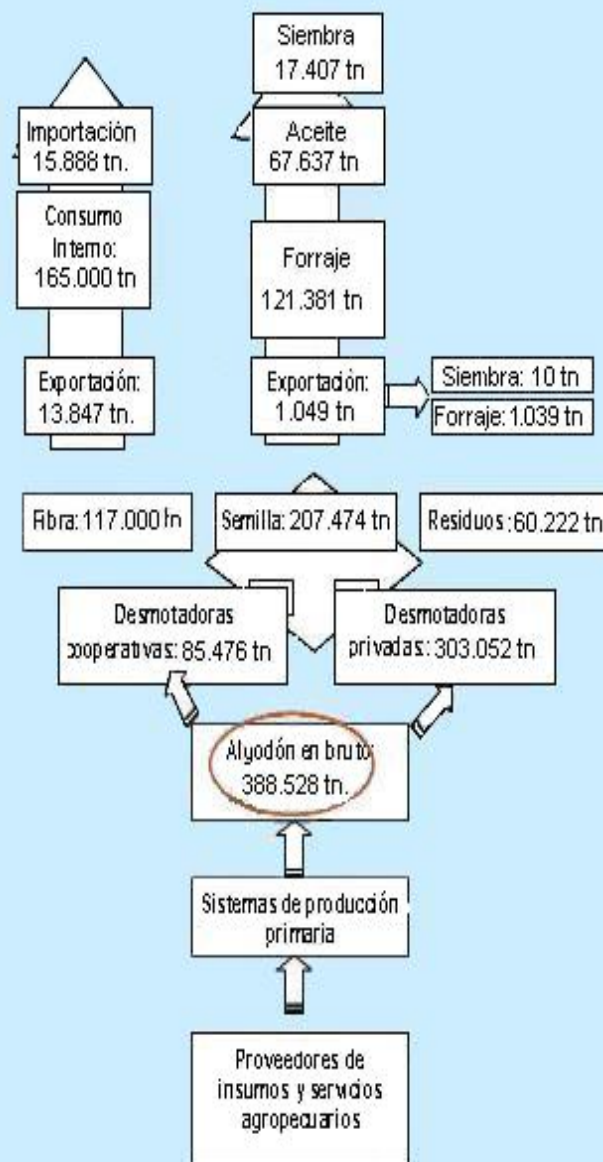
<b>A Ñ O S*</b>	<b>CONSUMO (en TN)</b>	<b>A Ñ O S*</b>	<b>CONSUMO (en TN)</b>
<b>1991</b>	140.000	<b>2001</b>	71.000
<b>1992</b>	135.000	<b>2002</b>	72.000
<b>1993</b>	115.000	<b>2003</b>	110.000
<b>1994</b>	105.000	<b>2004</b>	125.000
<b>1995</b>	100.300	<b>2005</b>	130.000
<b>1996</b>	110.000	<b>2006</b>	155.000
<b>1997</b>	108.000	<b>2007</b>	165.000
<b>1998</b>	99.000	<b>2008</b>	*145.000
<b>1999</b>	81.000	<b>2009</b>	*155.000
<b>2000</b>	87.500		

Fuente: FADIT – FITA

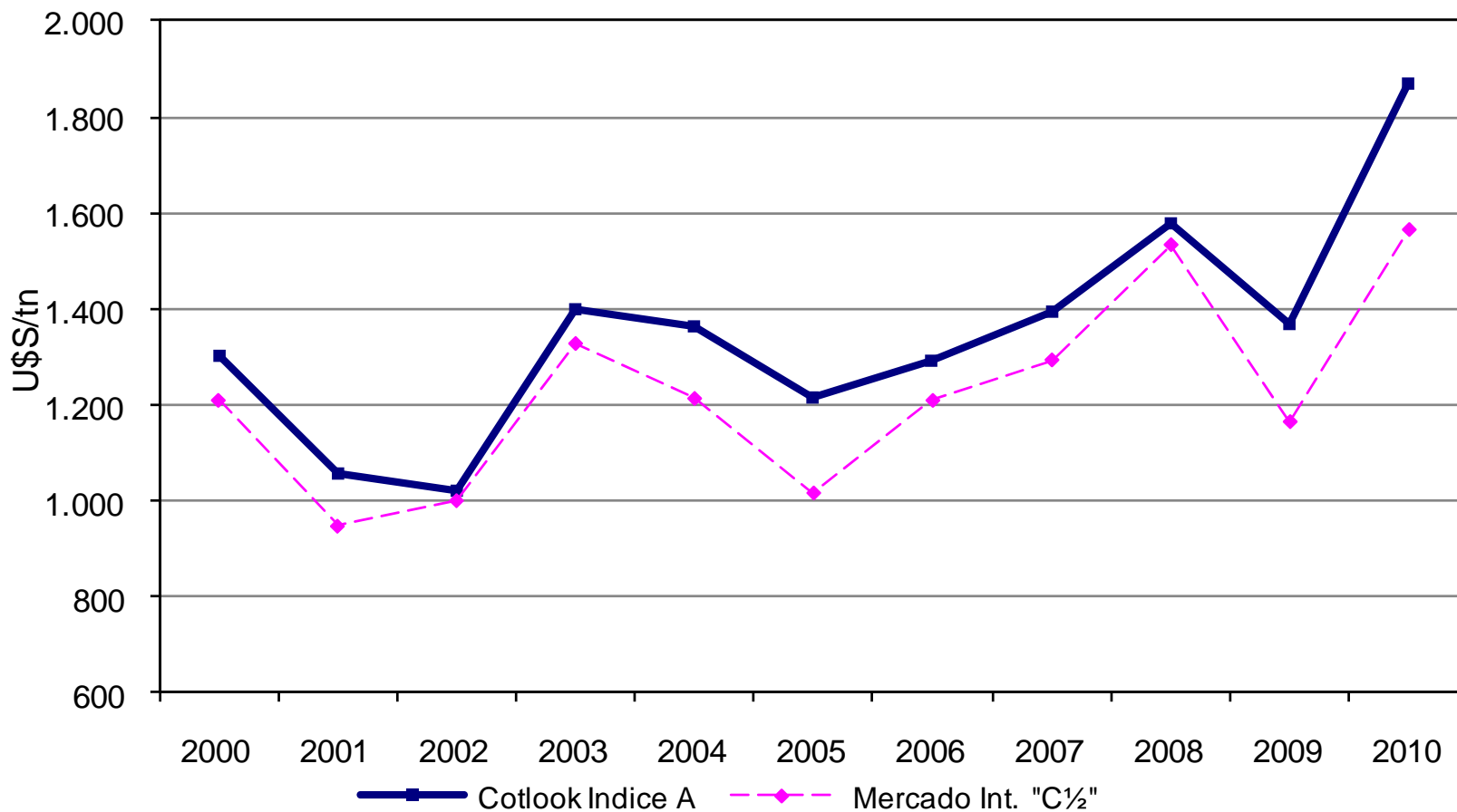
\* Estimación Propia



### Cadena Agroindustrial del Algodón Campaña 2008/09



## Valores Comparativos de la Fibra de algodón Índice "A" Cotlook y Mercado Interno Grado C 1/2



La actividad de la producción algodonera en esta región, estratégica en el desarrollo del interior del país, es competitiva internacionalmente cuando se desarrolla en una economía algodonera mundial sin distorsiones, permitiendo el abastecimiento de la industria textil nacional, la exportación con la consecuente generación de divisas y manteniendo un nivel de actividad económica con efectos multiplicadores muy importantes en la región, generándose actividades económicas por un valor anual de U\$S 2.100 millones.

ORGANISMOS OFICIALES HAN CALCULADO: por cada incremento de \$1 en el Valor Agregado del algodón sin desmote, el PBG se incrementa *en promedio* en \$ 2,095.

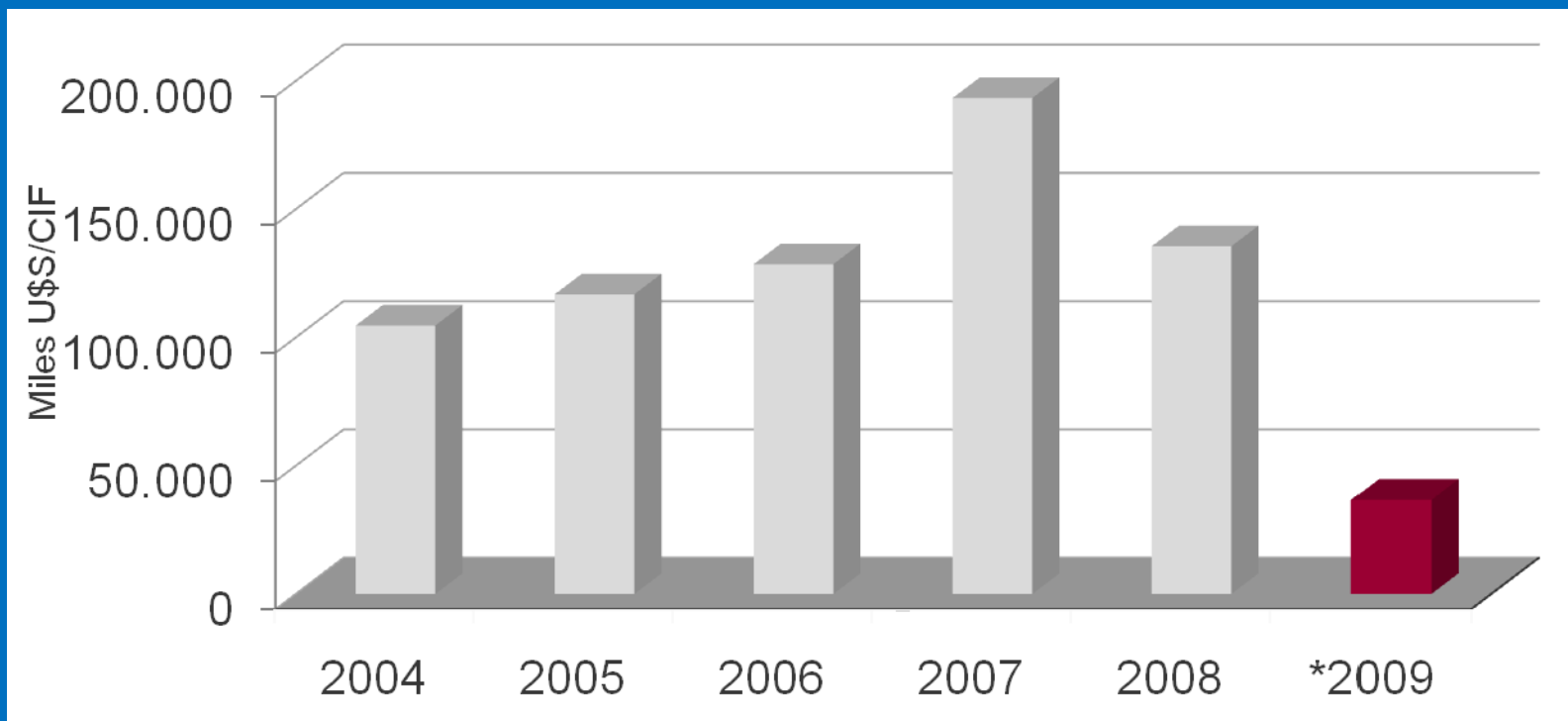
En el caso de la fibra de algodón, por cada incremento de \$1 en el Valor Agregado de la fibra, el PBG se incrementa *en promedio* en \$ 6,51.



# ARGENTINA: Industria textil.

- Entre 2003 y 2009, creció con un buen ritmo, salvo el año 2008 donde debido a la crisis internacional bajó para recuperarse el año siguiente. Tuvo un uso creciente de su capacidad productiva. En este lapso, el sector creció un 50% y la utilización de sus instalaciones, en los cuatro primeros años del período, se estabilizó en torno del 79%. En tanto, el empleo alcanzó, en 2007, los 466.000 puestos de trabajo directo, con una tendencia creciente
- Las inversiones registradas en el período permitieron la ampliación de la capacidad productiva entre un 30/35%, aproximadamente.
- La compra de maquinaria textil alcanzó entre 2004/09 un monto de alrededor de los U\$S715.200.000. (CIF)
- Al 30/05/2010, el uso de la capacidad instalada se encuentra en el 88,5%.

## IMPORTACION DE MAQUINARIAS TEXTIL: del 2004 al 2009 -



\* 1er. Semestre año 2009.

Fuente: Revista Base Textil N° 154



## ***Para mantener la sustentabilidad de la producción algodonera en el país, se llevan adelante, entre otras, las siguientes acciones:***



- Plan de Desarrollo Sustentable y Fomento de la Producción Algodonera. Ley N° 26.060. Plan de Desarrollo Sustentable y Fomento de la Producción Algodonera. Ley N° 26.060.
- Programa de Asistencia para el Mejoramiento de la Calidad de la fibra de algodón. “PROCALGODON”. Pruebas pilotos realizadas.
- Proyecto Integrado de Ámbito Nacional Algodón. (Gestión en el desarrollo de tecnología para la cadena agroindustrial del algodón).
- Programa de “Sustentabilidad Fitosanitaria de la Producción Algodonera Argentina”. SENASA. Con apoyo financiero del MAGyP. En el mismo también participan, en un trabajo conjunto, las principales provincias algodoneras, desmotadoras particulares y cooperativas, FULCPA y otras instituciones públicas y privadas, para el control y erradicación del picudo del algodonero, *Anthonomus grandis*, Boheman.



- **Escuela Algodonera para Pequeños Productores (Formosa)**
- **Programas de apoyo a los medianos y pequeños productores con intervención de profesionales en las principales provincias algodoneras.**
- **Convenio de Vinculación Tecnológica entre el INTA con las provincias de Chaco, Formosa, Santa Fe y Santiago del Estero. Estos conceptos serán ampliados en esta 11ª REUNIÓN.**
- **Apoyo a la instalación de nuevas plantas textiles en la zona productora.**

# PERSPECTIVAS

Para la campaña 2009/10, se según estimaciones que aún no son definitivas, la superficie a cosechar se incrementaría en alrededor de un 48/55% con respecto al año anterior, estimándose que la misma rondará las 430/450.000 ha.

Las condiciones climáticas durante la siembra, el desarrollo del cultivo y cosecha no han sido normales por lo que se podría estimar una producción de Fibra de Algodón entre 180/200.000 Tn.

2010/11: Se estima que dados los niveles actuales de precios y los posibles rindes a lograr en la actual campaña, la superficie a sembrar en el año agrícola 2010/11 se incrementaría. En definitiva ese aumento dependerá también, del comportamiento de los precios de la soja y el ingreso real que perciba el productor al finalizar actividad en la actual campaña.

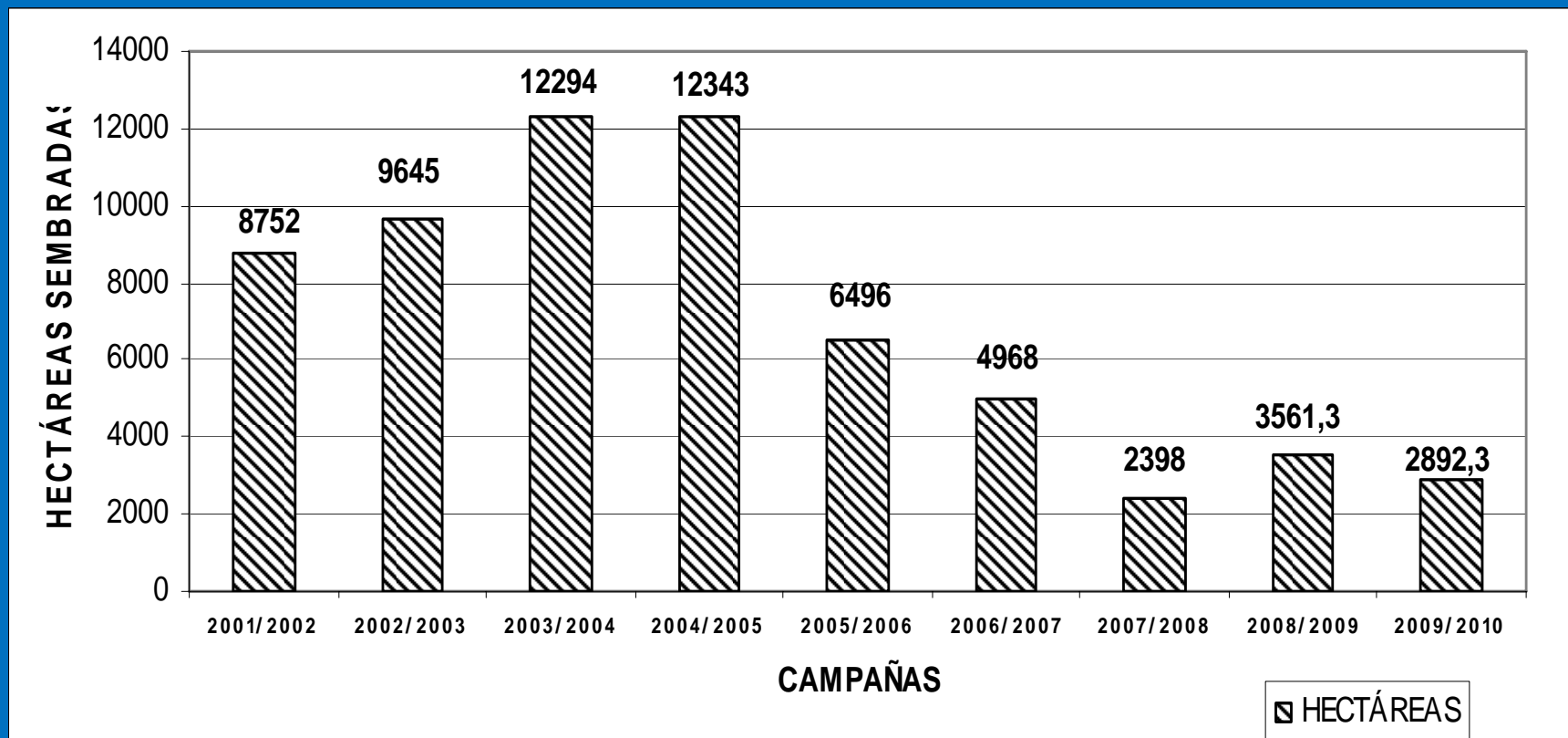
# **ADDENDA: Ministerio de Producción y Ambiente de la Provincia del Chaco en Convenio con el INASE:**

## **Inscripción de lotes sometidos a fiscalización por la Provincia del Chaco**

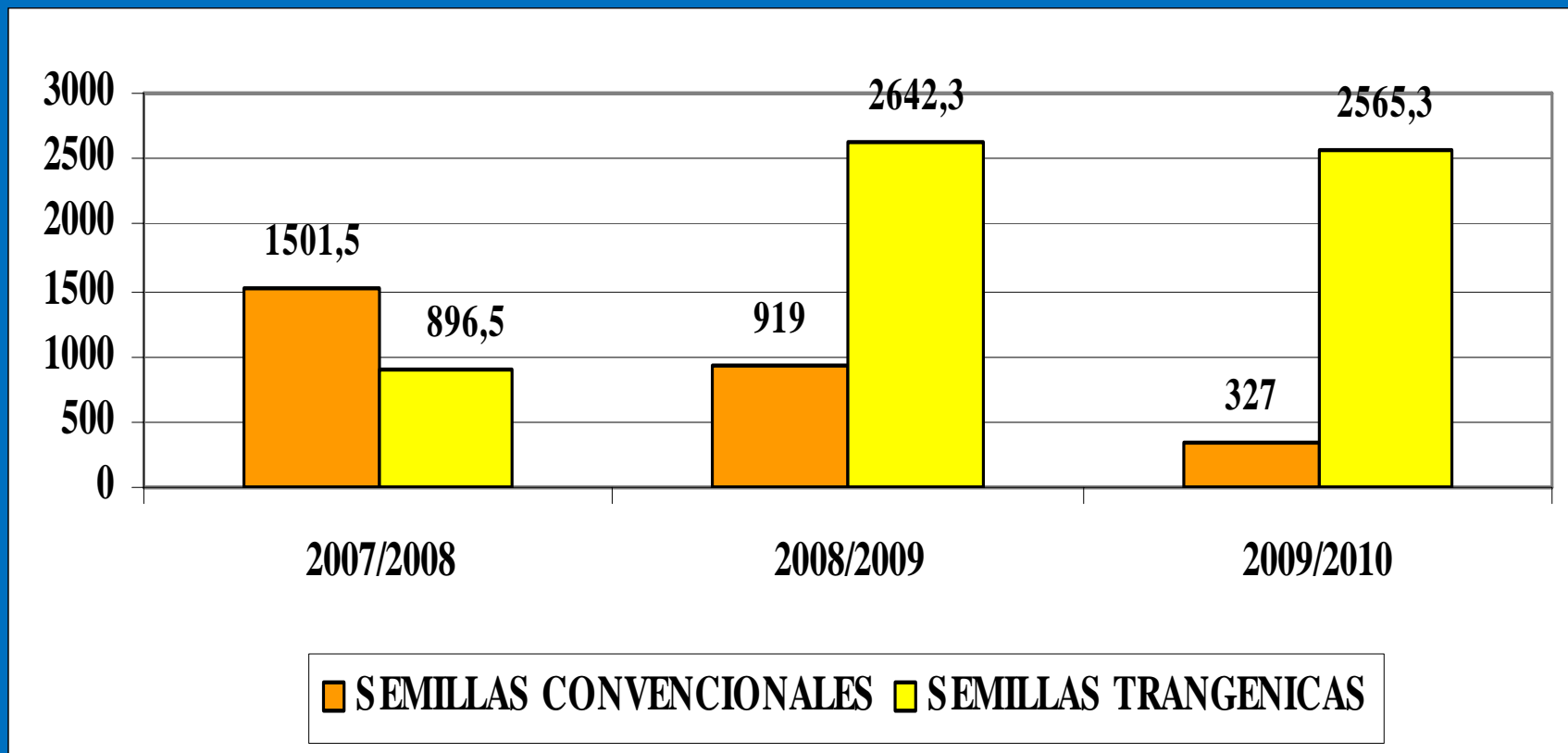
# Datos Estadísticos de Hectáreas Sembradas desde 2001 al 2010

<b>CAMPAÑAS</b>	<b>HECTÁREAS</b>	<b>LOTES</b>	<b>SEMILLEROS</b>
2001/2002	8752	279	30
2002/2003	9645	338	25
2003/2004	12294	427	24
2004/2005	12343	366	34
2005/2006	6496	226	29
2006/2007	4968	111	19
2007/2008	2398	68	14
2008/2009	3561,3	109	12
2009/2010	2892,3	80	9

## Evolución de las Hectáreas Sembradas desde 2001 al 2010



## Semillas fiscalizadas: convencionales y transgénicas





## VARIEDADES

### Semillas Convencionales

- Cacique INTA
- Chaco 530 INTA
- Guazuncho III INTA
- La Banda 300 INTA
- Oro Blanco 2 INTA
- Pora INTA

### Semillas Transgénicas

- DP 402 BGRR
- DP 404 BG
- DP 447 BG
- DP 604 BG
- Guazuncho 2000
- NUOPAL RR

## UBICACIÓN DE LOTES

CHACO

CATAMARCA

CORDOBA

CORRIENTES

FORMOSA

SAN LUIS

SANTA FE

SANTIAGO DEL ESTERO





Ministerio de Agricultura,  
Ganadería y Pesca  
Presidencia de la Nación

# Muchas Gracias.

Luis Alberto Pellegrino, Ministerio de Agricultura, Ganadería,  
y Pesca. **Argentina.**

